

Arilco[®]



Montageanleitung für die Terrassenüberdachung

Modell: VITRO



Schritt 1. - Wandanschlag



Schritt 1.2a - Den Wandanschlag mit der Wasserwaage von unten nach oben ausrichten



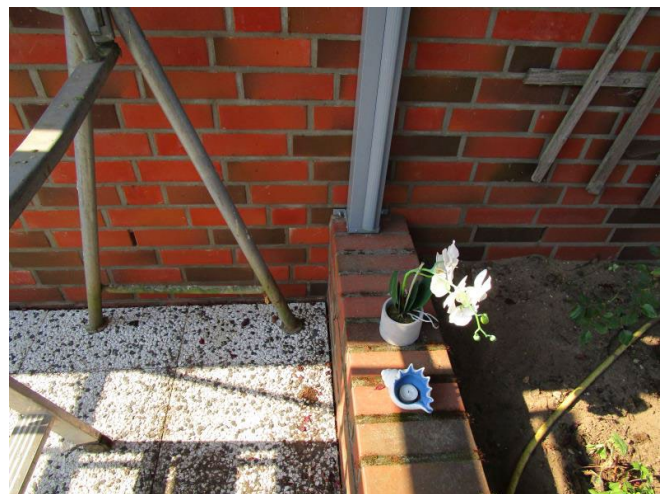
Schritt 1.1. - Wandanschlag in der Gesamtübersicht



Schritt 1.2b - Maß nehmen für den Wandanschlag von unten nach oben



Schritt 1.2. - Den Wandanschlag anbringen



Schritt 1.3 - Von unten nach oben aufstellen und ausrichten



Schritt 2 - Die Bohrlöcher 10 15 cm von der Kante anzeichnen



Schritt 2.2 - Mit der Wasserwaage ausrichten



Schritt 2.1 - Alle 50cm zwei weitere Bohrlöcher in der gleichen Höhe anzeichnen



Schritt 2.2a - Und Bohrlöcher setzen und an- schlagen



Schritt 2.1a - bis zum Ende des Wandanschlags



Schritt 2.2b - Wandanschlag fest gebohrt und angebracht



Schritt 3. - Die Dachrinne aufstellen und ausrichten



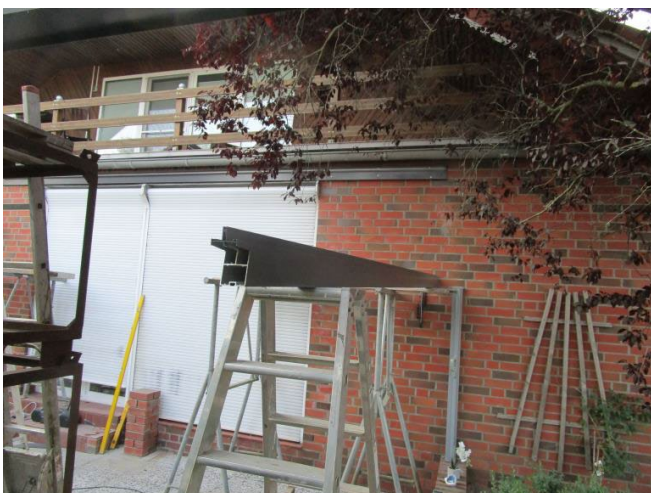
Schritt 4. - Den Querträger auf der Außenseite ausrichten



Schritt 3.1 - Mit Böcken oder Stelzen



Schritt 4.1 - Noch ein Bild zur Verdeutlichung



Schritt 3.1a - Den Querträger an der linken Seite anlegen und ausrichten



Schritt 4.1a - Den Querträger an der linken Seite ausrichten



Schritt 4.1b - Sehr wichtig, alle Ecken auswinkeln



Schritt 4.2b - Den Querträger Befestigen, erst das obere Blech verbohren dann die selbstschneidende Schraube verwenden



Schritt 4.2 - Befestigen mittels selbstschneidender Schrauben



Schritt 4.2c - Der Querträger wurde auf der Seite befestigt



Schritt 4.2a - Im ersten Blech vorbohren mit einer selbstschneidenden Schraube



Schritt 4.2d - Den Querträger linker Seite auf schieben und ausrichten, mittels Winkel in allen Ecken



Schritt 4.2e - Querträger mit zwei selbst schneidenden Schrauben befestigen, erst Blech verbohren



Schritt 7 - Gummi einsetzen



Schritt 5 - Querträger rechte Seite ausrichten



Schritt 7.1 - Eingesetzte Abdichtungsgummis



Schritt 6 - Die Schutzfolie abziehen



Schritt 7.2 - Abdeckblech mit Führung für Gummit seitlich, kommt an die Wandseite



Schritt 7.2a - Abdeckblech mit Führung nach oben kommt an die Regenrinne



Schritt 7.2d - Abdeckleisten



Schritt 7.2b - Abdeckblech mit der Führung oben einführen



Schritt 7.2e - Gummi einführen



Schritt 7.2c - Abdeckblech einführen



Schritt 7.2f - Rechts und Links Speiseöl verwenden dann geht es leichter



Schritt 8. - Dachrinnenablauf zum aussägen vorbereiten, rechter Pfosten



Schritt 8.1b - Den Ablauf unten einsetzen



Schritt 8.1 - Pfostenablauf aussägen



Schritt 8.1c - Regenrinnen Ablauf



Schritt 8.1a - 90 grad Winkel eingesetzt



Schritt 8.2 - Laubfangsieb Bohrung 7cm in der Dachrinne bis ganz nach Innen Bohren (wichtig)



Schritt 8.2a - Pfosten Rechts, Abfluss Dachrinne, hier ganz Rechts und Innen das Bohrloch setzen



Schritt 8.2b - Pfosten Rechts Bohrung für Abfluss ganz nach innen



Schritt 9 - Pfosten an der rechten Seite untergestellt passt, wieder Abnehmen für Regenrohr einsetzen



Schritt 9.1 - Abflussrohr eingesetzt



Schritt 9.1a - Dachrinnenrohr auf die passende Länge kürzen



Schritt 9.1b - Pfostenablauf rechts 90 Grad Bogen ausgesägt und eingesetzt und das Rohr dann von oben eingeschoben



Schritt 10 - Ausrichtung an der Dachrinne mit eingesetztem Rohr und 90 Grad Bogen



Schritt 10.1 - Vorbohren für den Pfosten durch das erste Blech an der Dachrinne, dann selbstschneidende Schraube verwenden



Schritt 10.1a - Pfosten oben Befestigen



Schritt 11. - Pfosten Befestigung 1. Pfosten fertig, Abstand der Pfosten Explosionszeichnung entnehmen



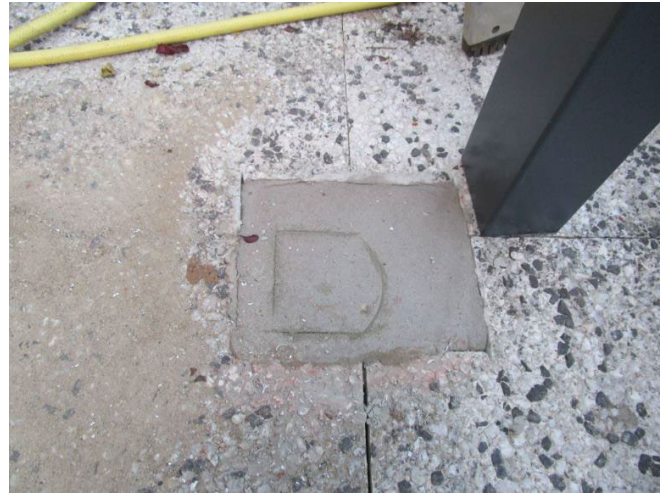
Schritt 11.1 - Befestigung 2. Pfosten



Schritt 11.1a. - Befestigung 3 Pfosten Fertig



Schritt 12. - Dachrinne linke Seite Vorbohrung für Pfostenbefestigung oben



Schritt 13.1a - Pfosten Befestigung anzeichnen



Schritt 13. - Pfosten aufsetzen auf Standpunkt vorher oben angeschraubt und hängend



Schritt 13.2 - 3x Pfosten Befestigung



Schritt 13.1. - Pfosten aufgesetzt und anzeichnen für Befestigung



Schritt 13.2a - Metalldübel für die Befestigung



Schritt 13.2b - Befestigung im Winkel aufsetzen



Schritt 13.2e - Fertig Dübel festgezogen



Schritt 13.2c - Befestigung Bohren



Schritt 14. - Links eingesetzt und oben mit selbstschneidender Schraube befestigt



Schritt 13.2d - Dübel festziehen an der Befestigung



Schritt 14.1 - Links setzen und befestigen



Schritt 15. - Pfosten anbringen und von allen Seiten ausrichten



Schritt 16.1 - Pfosten Unten befestigen



Schritt 15.1. - Mittig setzen und oben befestigen



Schritt 16.1a - Rechts unten befestigen, nicht mit Selbstbohrschrauben sondern mit Metallschrauben die anderen drehen durch



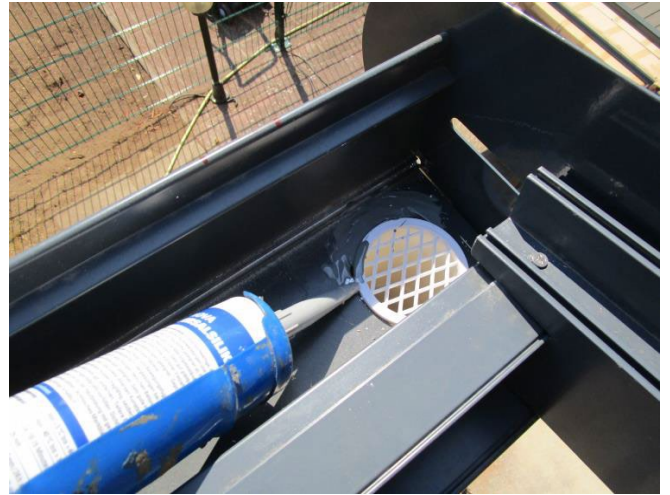
Schritt 16. - Unten Mittels Metallschraube befestigen (Metallschraube mit Gewinde für Metall) nicht im Lieferumfang enthalten



Schritt 17. - Abdeckung Regenrinne verschrauben.



Schritt 18. - Abdeckung der Regenrinne links Innen mittels Silikon abdichten



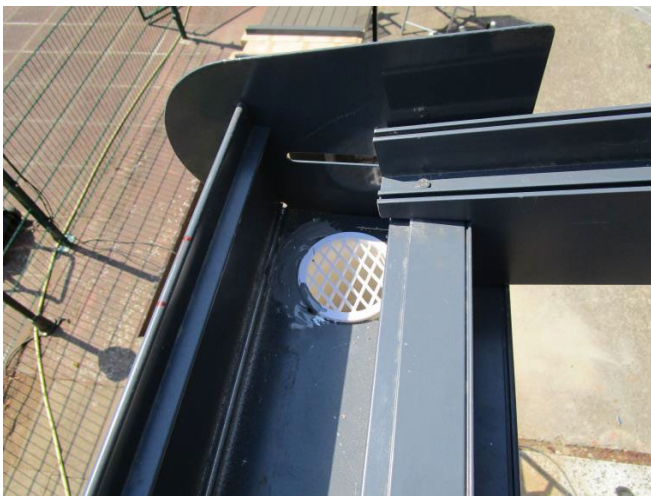
Schritt 18.1b - Den Laubfang auch abdichten



Schritt 18.1 - So sollte es dann aussehen Schritt



Schritt 18.2 - Zweiten Querträger einführen, angefangen von der links, je nachdem wo die Schmale Seite hin soll



Schritt 18.1a - Die Abdeckung mit eingeführten Verbinder zum Rohr abdichten



Schritt 18.2a. - Zweiten Querträger



Schritt 19. - Querträger einsetzen von links beginnend



Schritt 19.2. - Querträger an der Dachrinne befestigen



Schritt 19.1. - 39cm Abstand zum ersten halten



Schritt 19.2a. - Erst das Blech vorbohren dann geht es leichter



Schritt 19.1a. - So wie auf dem Bild vorgemacht



Schritt 19.2b. - Querträger befestigen, hier 39cm Abstand danach 69cm



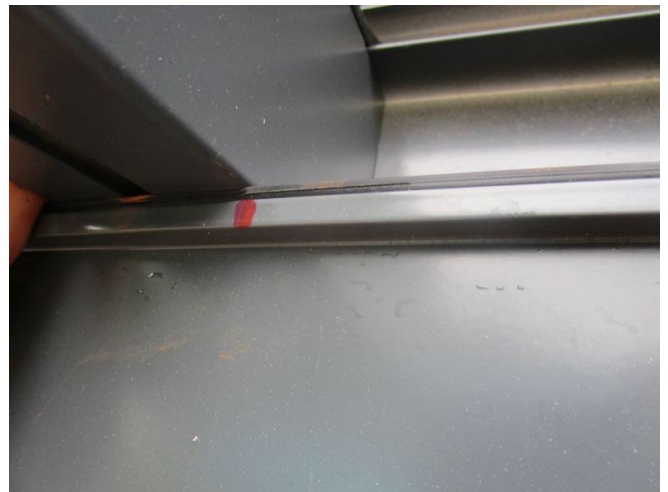
Schritt 20. - Mit einem Abstand von 69 cm einsetzen außer für die Scheibe 38 cm rechts, links oder mittig je nach aussehen



Schritt 22.1. - Abdeckleiste an der Wand hier einsetzen



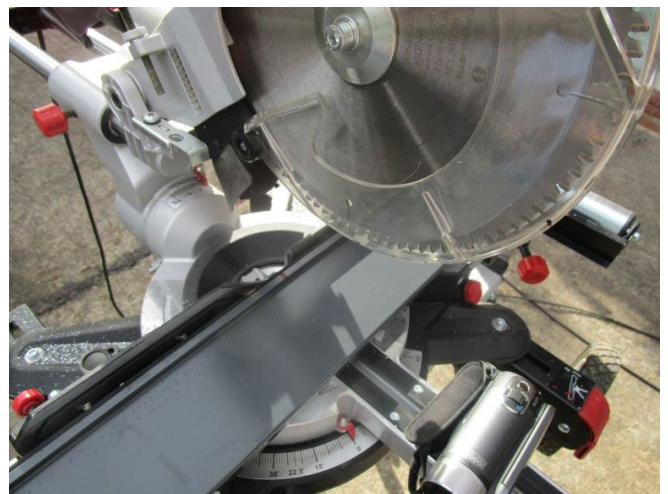
Schritt 21. - Alle Querträger eingesetzt



Schritt 22.1a. - Abdeckleiste an der Wand länge ausmessen



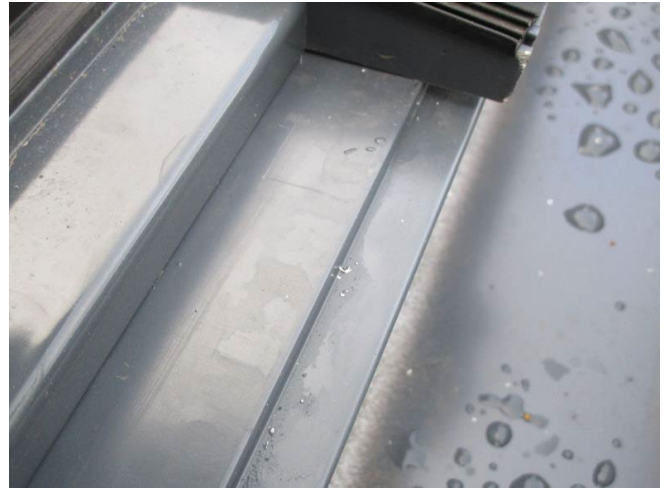
Schritt 22. - Abdeckleiste an der Wand, werden von vorne eingeschoben



Schritt 22.1b. - Abdeckleiste kürzen dann anbringen, immer individuell das Maß nehmen, eine einfache Eisenstange geht auch



Schritt 23. - Abdeckleiste an der Dachrinnenseite



Schritt 23.1b. - Abdeckleiste an der Dachrinne eingesetzt



Schritt 23.1 - Abdeckleiste an der Regenrinne aufsetzen, unten ist eine Führungsrinne und oben wird Sie nur aufgelegt



Schritt 23.1c. - Abdeckleisten der Regenrinne eingesetzt



Schritt 23.1a.- Abdeckleiste an der Regenrinne aufgesetzt



Schritt 24. - Leisten zur Abdeckung des Glases, die linken



Schritt 25. - Leisten zur Abdeckung des Glases mit jeweils sechs Schrauben befestigen



Schritt 26.1 - Abschlussgummi an der Wand eingesetzt immer fortlaufend



Schritt 25.1 - Leisten zur Abdeckung des Glases mit den selbstschneidenden Schrauben



Schritt 27. - Nächste Scheibe eingesetzt



Schritt 26. - Äußere Scheibe eingelegt und Abschlussgummi in die Führung gleich mit eindrücken



Schritt 28. - An der zweiten Scheibe dann die Abdeckleiste für das Glas anbringen und aufschrauben, vorher vorbohren



Schritt 29. - Alle weiteren Scheiben einsetzen, wenn keine Technik vorhanden, von der Seite hochkant hoch reichen



Schritt 32. - Äußer Abdeckung rechts außen an der Wandseite anschrauben und kleine Abdeckung an der Wand (Trapez)



Schritt 30. - Frontabdeckung aufgesetzt mit Holzklötz und Hammer von oben leicht nachhelfen bis sie abschließt



Schritt 33. - Äußere Abdeckleiste aufsetzen und mit drei Schrauben sichern, kein Gummi hier vorhanden, vorbohren leicht anziehen



Schritt 31. - Alle Scheiben eingesetzt



Schritt 34. - Äußere Abdeckung angebracht. Fertig!

Wichtiger Hinweis zu Pfosten & Statik

Die erforderliche Anzahl an Pfosten für eine Wandmontage wird immer mitgeliefert und gehört zum Lieferumfang. Falls Sie von der Standardmontage abweichen in dem Sie z.B. mittlere Pfosten weglassen möchten so obliegt es in Ihrer Verantwortung die erforderliche Stahlverstärkung an den Trägern (z.B. Pfosten und Querträger) zu besorgen.

Falls Sie vorhaben die Pfostenträger nach Innen einzurücken, so ist dies ebenfalls im gewissen Rahmen möglich. Sofern Sie diese mehr als 20 cm einrücken so müssen Sie sich vorher über die erforderliche Statik bei z.B. einem Architekten informieren.

Falls Sie die Konstruktion nicht an einer Hauswand sondern freitragend errichten, so ist hierbei ebenfalls vorher fachkundiger Rat einzuholen.

Klicken Sie auf „Montagevideo“ und Sie gelangen direkt zu unserem Aufbauvideo auf Youtube

[Montagevideo](#)